

MEMORIA DE ACTIVIDADES 2015

Colombia



¿QUIÉNES SOMOS?



Ayuda en Acción inicia su funcionamiento en Colombia en el año 2006. Trabajamos de la mano de socios locales que son nuestros aliados en la lucha contra la pobreza en las zonas más vulnerables del país.

En la actualidad, tenemos presencia en 3 regiones y mejoramos las condiciones de vida de más de 23 mil personas, trabajando en proyectos de cooperación al desarrollo a largo plazo, de la mano de las comunidades rurales que han vivido la violencia en el país.

AYUDA EN ACCIÓN COLOMBIA

Carrera 11B N° 96-03, oficina 304
Bogotá, Colombia
Teléfono: 2366302
www.ayudaenaccion.org.co

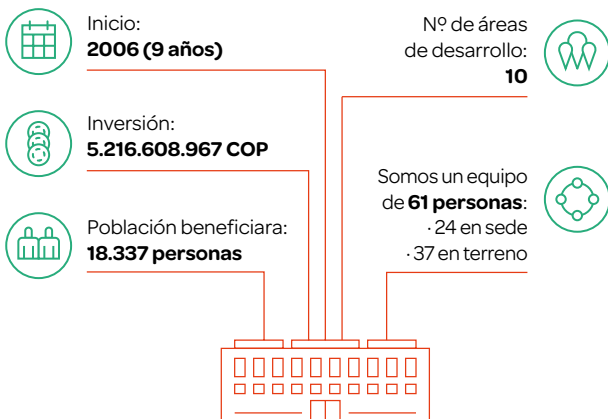
CONSEJO ASESOR

Mónica Aparicio
Francisco Samper
Rafael Santos Calderón
Hernán Méndez
Ezequiel Alejandro Martín Reficco
Santiago Gutiérrez Borda
María Isabel Cerón

EQUIPO

Diana Marcela Barón
Dayhana Quiroga
Milena Torres
Ángela Gómez
María Zorro
Johana Rojas
Alejandra Carrillo
Judy Carrillo
Yesid Portes
Antonio Ventura
Carolina López
Angélica Páez
Viviana Rosero
Martha Triana González

NUESTRA ORGANIZACIÓN EN COLOMBIA



BASE SOCIAL

En 2015, nuestros proyectos en Colombia recibieron el apoyo de 698 padrinos colombianos. Su colaboración constante es vital para dar sostenibilidad a nuestros proyectos.

2014

Hombres
31%

Mujeres
69%



2015

Hombres
32%

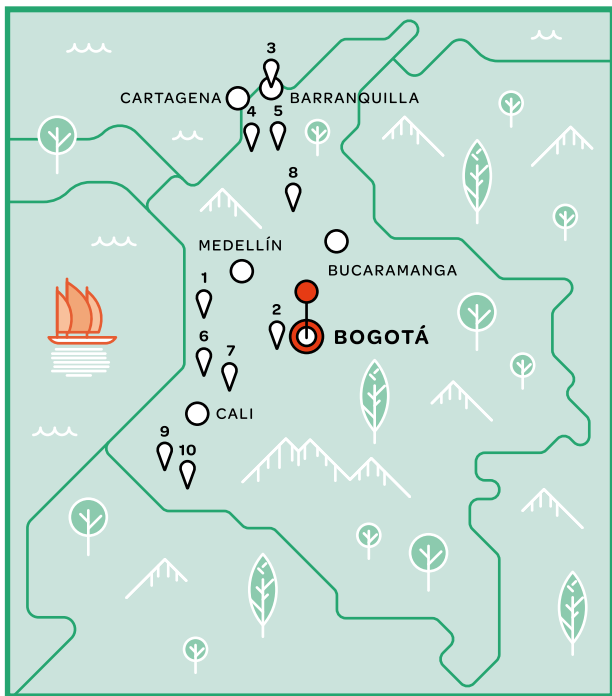
Mujeres
68%



¿DÓNDE TRABAJAMOS?



Capital Ciudad Oficina Nacional ADT



1. Chocó (Quibdó)

Año de apertura: 2012

Población beneficiaria: 2.714 personas

Socio Local: Fundación Pies Descalzos

Inversión: 371.000.000 COP

2. Soacha (Cazucá)

Año de apertura: 2012

Población beneficiaria: 1.715 personas

Socio Local: Fundación Pies Descalzos

Inversión: 242.712.528 COP

3. Barranquilla

Año de apertura: 2009

Población beneficiaria: 6.526 personas

Socio Local: Fundación Pies Descalzos

Inversión: 71.000.000 COP

4. El Salado y sus veredas

Año de apertura: 2013

Población beneficiaria: 425 personas

Socio Local: Fundación Semana

Inversión: 302.400.000 COP

5. María la Baja

Año de apertura: 2011

Población beneficiaria: 1.364 personas

Socio Local: Corporación de
Desarrollo Solidario

Inversión: 363.719.511 COP

6. Ginebra

Año de apertura: 2014

Población beneficiaria: 3.076 personas

Socio Local: Fundación Instituto
Mayor Campesino (IMCA)

Inversión: 354.432.341 COP

7. Cuenca del río Amaime

Año de apertura: 2014

Población beneficiaria: 900 personas

Socio Local: Corporación Vallenpaz

Inversión: 316.175.250 COP

8. La Mojana

Año de apertura: 2015

Población beneficiaria: 448 personas

Socio Local: Corporación ECOSS

Inversión: 100.000.000 COP

9. Sandoná y La Florida

Año de apertura: 2015

Población beneficiaria: 909 personas

Socio Local: Suyusama

Inversión: 167.836.867 COP

10. Consacá y Yacuanquer

Año de apertura: 2015

Población beneficiaria: 260 personas

Socio Local: Asociación de Desarrollo
Campesino (ADC)

Inversión: 144.000.000 COP

¿QUÉ HACEMOS?



Educación

Acceso, permanencia y calidad educativa en educación inicial, primaria y secundaria.

7.500 niños, niñas y jóvenes de 6 departamentos han participado de una educación más integral en sus escuelas.

850 niños han logrado acceder y permanecer en educación básica de calidad.

270 docentes de 84 escuelas fortalecidos y capacitados en 5 departamentos de Colombia.



Condiciones de vida saludables

Alimentación, apoyo al bienestar familiar y comunal, proyectos de salud e higiene, suministro de agua potable y saneamiento.

950 familias se han beneficiado por sistemas de agua potable.

140 niños y niñas en 3 departamentos han recuperado su nivel nutricional y aprendido sobre prácticas saludables.

394 filtros purificadores de agua, distribuidos para beneficiar a más de 1.600 personas.



Desarrollo económico local

Dinamización de las economías locales, fortalecimiento de las capacidades técnicas locales, formación y capacitación.

1.050 personas han mejorado su economía familiar a través de proyectos productivos y grupos de ahorro y crédito.

585 personas vinculadas a grupos autónomos de finanzas solidarias.

55 organizaciones y emprendimientos han sido apoyados y fortalecidos.

LÍNEAS DE TRABAJO & LOGROS



Vínculos solidarios

Protección y promoción de los derechos de la infancia y fortalecimiento comunitario.

7.000 niños y niñas

han participado en formación de derechos de la infancia.

Más de 1.200 personas

están vinculadas y participan de procesos comunitarios de planificación territorial.

Acompañamiento

y fortalecimiento de **80 organizaciones** de base y grupos sociales en mecanismos de participación ciudadana.



Resiliencia y emergencias

Ayuda humanitaria, prevención y reducción de riesgos de desastres.

324 productores

recuperan semillas tradicionales para su producción agroecológica.

310 productores

desarrollan prácticas agroecológicas sostenibles.

50 jóvenes

hacen parte del programa de sensibilización y reconocimiento ambiental de las cuencas.



Derechos de las mujeres

Empoderamiento de la mujer, lucha contra la violencia de género, prevención de embarazos adolescentes y matrimonios pactados.

690 mujeres

participan activamente en procesos de empoderamiento político y económico.

550 mujeres

apoyan los ingresos de su familia a través de proyectos productivos.

180 mujeres

impulsan la equidad de género en sus comunidades.

CAMPAÑAS, EVENTOS, DIFUSIÓN Y PREMIOS



Campañas



Eventos



Difusión



Premios



COLOMBIA BUSCA PADRINOS

Enero

Esta campaña de recaudación, buscaba conseguir el apoyo de los colombianos que quisieran cambiar las condiciones de vida de miles de niños y niñas en las zonas que más lo necesitan en el país.



ALIANZA ASOPOSTAL (FUNDACIÓN SEMANA Y AYUDA EN ACCIÓN)

Julio

Se realizó un acuerdo de colaboración estratégica que tenía como objetivo mejorar la calidad de vida de la población de El Salado y sus veredas por medio de la recaudación de fondos en puntos de giros y envíos a nivel nacional.



DOCUMENTAL “NIÑOS DE CRISTAL”

Julio

El documental “Niños de cristal” de la Fundación Ayuda en Acción Colombia, dirigido por Salud Hernández-Mora y Lupi Herrera, se proyectó en julio en la Casa América de Cataluña.



CIERRE ADT BARRANQUILLA

Julio

Una alianza que completó 6 años al servicio del desarrollo comunitario disminuyendo la tasa de desnutrición, fortaleciendo el modelo de educación y la promoción de los derechos.



GINNASIO LOS PINOS EN EL SALADO

Noviembre

Un viaje realizado por algunos alumnos, profesores y comité académico del Gimnasio Los Pinos permitió el intercambio de experiencias con los niños, niñas y comunidades de El Salado y las veredas El Bálsamo, Santa Clara y El Espiritano por medio de actividades con el grupo de música, fútbol y mujeres. de la fundación.



CIERRE ADT SOACHA

Noviembre

Luego de 10 años de intervención Ayuda en Acción y Pies Descalzos, dieron a conocer los resultados del trabajo realizado en Soacha, dando como beneficiarios a 1.715 personas desde 2005.



CHAMPIONS EN ACCIÓN

Diciembre

Lanzamiento del programa corporativo Champions en Acción que favorece el trabajo en equipo y la integración de los trabajadores y/o estudiantes en el interior de una empresa o institución educativa.



VIAJE DE FAMOSAS A LAS ZONAS RURALES

Diciembre

Personalidades destacadas de la farándula colombiana como Maía, Carlos Vargas, Camila Chaín y La Crespa Martínez, se reunieron con las comunidades de María La Baja, El Salado y sus veredas.



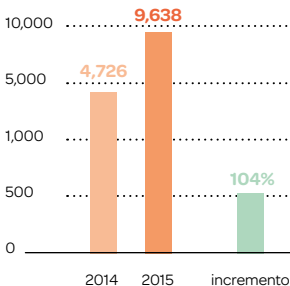
HAZ QUE HABLEN BIEN DE TI

Octubre / Diciembre

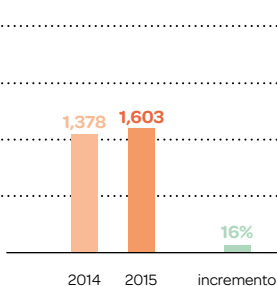
Una campaña de sensibilización que hace un llamado a los ciudadanos para que contribuyan a mitigar la pobreza dando su apoyo a nuestros proyectos de desarrollo integral a largo plazo por medio de las buenas acciones.

REDES SOCIALES

Seguidores en Facebook



Seguidores en Twitter



ALIANZAS CORPORATIVAS

En alianza con Ferrovial se inició un proyecto en 2015 para la rehabilitación y ampliación del sistema de acueducto del centro poblado del Salado - Bolívar, mejorando la calidad y el funcionamiento del mismo.

Con Fundación Dr. Antonio Esteve, un grupo químico farmacéutico internacional, se formuló un proyecto de implementación de sistemas de energía solar para facilitar el acceso a alimentos con mejores condiciones nutricionales en los centros educativos rurales.

INFORMACIÓN ECONÓMICA



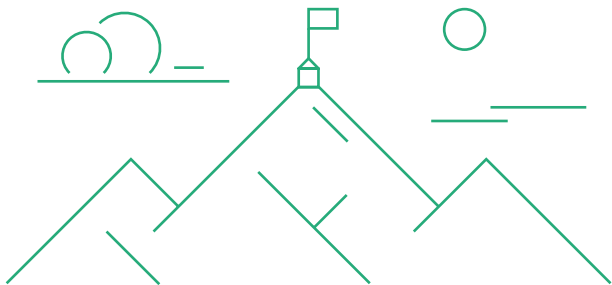
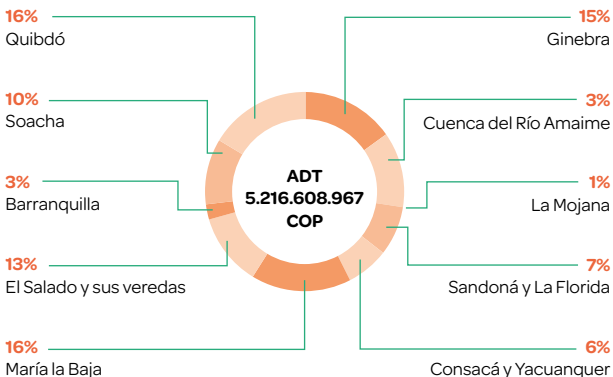
TRANSPARENCIA

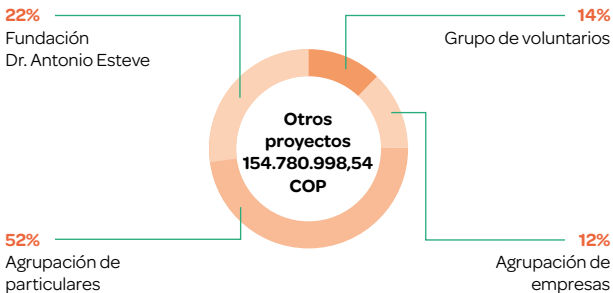
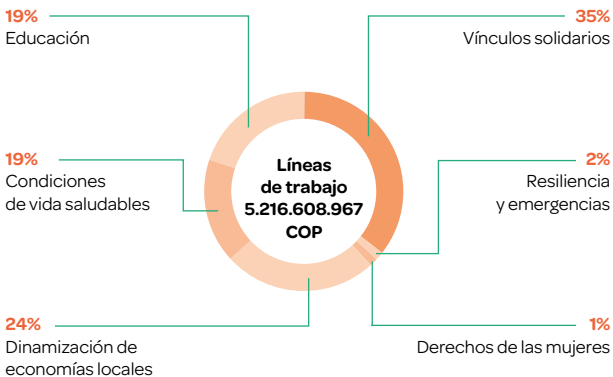
Este principio básico rige nuestra gestión interna, garantizando las buenas prácticas y fomentando la eficiencia y eficacia en la consecución de nuestros fines misionales.

1. Promovemos la transparencia y la rendición de cuentas hacia todos nuestros actores:
 - Donantes públicos y privados
 - Personas y organizaciones con y por las que trabajamos
 - La sociedad en su conjunto
2. Fomentamos una cultura de evaluación.
3. Hacemos una comunicación continua y transparente con nuestros grupos de interés.

La entidad que actualmente audita las cuentas de Ayuda en Acción Colombia es
PARKER RANDALL COLOMBIA –Revisoría Fiscal:

APLICACIÓN DE FONDOS





BALANCE Y CUENTA DE RESULTADOS

ACTIVOS		PASIVOS	
Activo	295.127.231 COP	Pasivo + F. Social	295.127.231 COP
Total Activos	295.127.231 COP	Total Pasivos	98.720.649 COP
Disponible	233.349.754 COP	Obligaciones financieras	26.184.652 COP
Deudores	7.800.027 COP	Cuentas por pagar	27.757.248 COP
Propiedad, planta y equipo	42.069.127 COP	Pasivos estimados y provisiones	44.778.748 COP
Intangibles	11.248.456 COP		
Diferidos	659.867.000 COP		
		Fondo Social	196.406.582 COP
Cuentas de Orden			9.406.521.256 COP

Ingresos Operacionales Brutos	4.097.432.171 COP
Brutos	4.097.432.171 COP
Egresos Operacionales	4.096.087.228 COP
Utilidad operacional	1.344.943 COP
Ingresos no Operacionales	17.051.113 COP
Egresos no Operacionales	29.005.201 COP
Excedente del año antes de la provisión para impuesto sobre la renta	-10.609.145 COP
Diferencia neta entre Ingresos y Egresos	-10.609.145 COP

AGRADECIMIENTOS

Desde Ayuda en Acción Colombia queremos agradecer el compromiso y respaldo de nuestros padrinos y de todas las instituciones y organizaciones con las que coordinamos acciones y sumamos esfuerzos para el logro de tan satisfactorios resultados.

Instituciones y organizaciones públicas y privadas:

LLORENTE & CUENCA
CONSULTORES DE COMUNICACIÓN



LLOREDA - CAMACHO ^{SCA}



ferrovial





ayudaenaccion.colombia



[@aeacolombia](https://twitter.com/aeacolombia)



[ayudaenaccioncolombia](https://www.youtube.com/ayudaenaccioncolombia)

diseño: relajaelcoco

